



Vivi Van Dal, la dynamique Facility Manager souligne toute la place accordée à l'environnement de travail chez Baxter.

Pas de place pour l'improvisation

Quand le géant pharmaceutique Baxter a décidé de regrouper le personnel de ses sites de Nivelles (R&D) et de Bruxelles (Sales & Marketing et fonctions de support au niveau belge et européen), son choix s'est porté sur le Parc de l'Alliance, à Braine-l'Alleud. Un choix où chaque aspect opérationnel a été minutieusement évalué afin de garantir la continuité des activités.

■ Bruno HODITTE

En juin 2010, Baxter Europe inaugurait son nouveau siège dans le Parc de l'Alliance, à Braine l'Alleud. Baxter souhaitait regrouper les activités de ses sites de Nivelles et de Bruxelles en un seul endroit, pour deux raisons majeures :

créer une infrastructure de pointe intégrant des équipements modernes et hautement spécialisés, et optimiser les coûts d'infrastructure en ramenant le nombre de sites belges de trois à deux. L'idée de jumeler les deux sites d'activité s'était très



Les laboratoires sont équipés de hottes aspirantes préchauffant l'air insufflé dans le parking et l'entrepôt.

tôt imposée, avec en toile de fond la volonté d'accroître notamment les synergies entre R&D et Marketing.

Ressources humaines à haute valeur ajoutée

Vivi Van Dal, Facility Manager, explique d'emblée le maître-mot de cette opération : « Dans le secteur pharmaceutique et chez Baxter en particulier, le terme "ressources humaines" prend toute sa mesure. Chaque membre du personnel porte en lui une énorme valeur ajoutée. C'est pourquoi nous avons tenu à prendre en compte les attentes de tous nos collègues. Nous avons posé des critères géographiques aussi stricts que possibles afin d'identifier la localisation la mieux adaptée pour tous. Nous avons donc mené une étude géographique sur la base du code postal du domicile de tous nos employés – à l'exception des commerciaux qui, par définition, sont beaucoup sur la route. Notre recherche était également conditionnée par le critère de la mobilité, de la disponibilité de zones de parking ainsi que par notre type d'activité : nous devons nous implanter dans une zone où les labos de recherche sont autorisés. Nous avons identifié les communes de Louvain-la-Neuve, Waterloo et

Braine-l'Alleud. Et au final, c'est le site du Parc de l'Alliance à Braine-l'Alleud, développé par la SA Parc de l'Alliance, joint venture entre AG Real Estate Development et Axa Belgium, qui a été retenu. »

Personnaliser le move

L'implication du personnel fut fondamentale dès la genèse du projet de regroupement au Parc de l'Alliance. « Nous avons voulu développer un projet fédérateur, explique Vivi Van Dal, ce que confirme Vincent Vanwijnsberghe, chargé de communication. En interne nous avons baptisé ce projet "Moving On". Nous avons édité plusieurs fois un magazine interne dédié et, sur l'intranet, une webcam installée dans le bâtiment en face permettait à tout le personnel de suivre en temps réel l'évolution de la construction. Les écrans de la réception et à proximité des cafétérias relayaient ces images du bâtiment en construction. »

Deux événements ont également été organisés dans le cadre de la préparation au déménagement pour le personnel des deux sites, afin de créer d'emblée une dynamique commune et, tout simplement, faire se rencontrer les futurs voisins de bureaux. En juin 2009, une activité de team building a été organi-

sée non loin du Parc de l'Alliance. En décembre, le christmas dinner a également regroupé le personnel des deux sites.

Les réunions régulières avec les heads of office ont permis de communiquer top-down en continu, avec un maximum de quinze personnes, par souci d'efficacité. Elles se sont succédé tout au long de la préparation au déménagement, afin d'informer des localisations, établir le choix des équipements, avaliser le choix des couleurs, etc. Idée maîtresse : « personnaliser le move ».

Impliquer le personnel

Entre juin 2009 et mars 2010, trois clean up days ont été organisés : 18 tonnes de papiers furent évacuées par un personnel enthousiaste.

Vivi Van Dal poursuit : « Pour que le personnel s'approprié le projet, nous l'avons consulté régulièrement, par l'organisation de sondages via l'intranet de l'entreprise. Des sondages très bien suivis. Nous avons réalisé un sondage sur l'importance d'un restaurant d'entreprise, ce qui n'existait pas à Nivelles, mais bien à Bruxelles. Autre enquête effectuée auprès de notre personnel : le choix des moyens de transport pour accéder au site. C'est ce sondage qui nous a aiguillonnés dans l'adoption d'une solution shuttle tous les quarts d'heure avec la gare de Braine-l'Alleud aux heures de pointe. Nous avons également organisé un concours pour déterminer les noms des différentes ailes et salles de réunion du nouveau site du Parc de l'Alliance. C'est par ce biais que sont nées les appellations Da Vinci et Mercator pour identifier les deux ailes du bâtiment. »

Mercator et Da Vinci

L'aile Da Vinci (0+2) – aile gauche du bâtiment – accueille le centre européen de Recherche et Développement tandis que l'aile droite, baptisée Mercator (0+3), héberge les services commerciaux, le marketing et les fonctions de support belges et européennes. Le rez-de-chaussée de Mercator accueille également la réception principale, le local courrier, le meeting center (10 salles de réunion) ainsi qu'une salle de training. Sans oublier une salle de fitness avec sanitaires au sous-sol.

L'aile Da Vinci est plus spacieuse et couvre trois niveaux. Elle héberge les nouvelles installations spé-

cifiques du centre de Recherche et Développement ainsi que les bureaux des employés R&D. L'aménagement de laboratoires hautement techniques dans un immeuble de forme courbe, destiné initialement à des bureaux, constitua un véritable défi technique pour l'équipe chargée du projet.

Au sous-sol, l'entrepôt de 1250 m² abrite le stock de matières premières et les fournitures du département R&D. De grandes chambres climatiques (les plus grandes d'Europe) sont aménagées à côté du hall de stockage. C'est là qu'est testée la stabilité des produits.

Plateaux, dual offices et bubbles

Chaque plateau dispose au moins d'une salle de réunion et d'un bubble, parfois plus. Les assistants et les non-managers ont leurs quartiers sur le plateau, tandis que les Managers se partagent à deux un bureau, sans cloisonnement par service. Quant aux bureaux privatifs, ils sont réservés aux directeurs et au senior Management. Ce qui donne, au final, à peine trois types de bureaux.

Côté technologie, le bâtiment reprend ce qui devient le standard de bonne conception : voice over IP pour la téléphonie, éclairage basse consommation déclenché automatiquement (capteurs de luminosité et de mouvement), isolation soignée, récupération de chaleur sur la ventilation pour le chauffage du parking et de l'entrepôt... Les hautes baies vitrées permettent de tirer un profit maximal de la luminosité naturelle.

Le bâtiment Da Vinci dispose d'équipements spécifiques liés à sa fonction R&D : contrôles stricts d'accès, chambres climatisées (50 % moins énergivores qu'à Nivelles), hottes aspirantes de grande capacité (60.000 m³/h) 30 % plus performantes qu'à Nivelles et dont les calories sont récupérées à 90 % pour le préchauffage de l'air entrant !

Des services divers de blanchisserie, de couture, de car-wash, ou encore de développement photo sont également disponibles, toujours afin de favoriser l'équilibre vie privée/vie professionnelle. Autant de services qui soulignent le souci constant dont Baxter fait preuve pour maintenir un niveau qualitatif supérieur en termes d'environnement de travail de ses collaborateurs. ■

Baxter, dans le TOP 10 des employeurs privés en Wallonie

Baxter Belgique emploie 2200 personnes en Belgique. Elle est implantée à Lessines où le groupe dispose d'une importante unité de production qui réalise notamment des médicaments dérivés du plasma et des produits visant au traitement de la dialyse des reins ainsi que d'un Centre Européen de Distribution. Le Centre de Recherche & Développement et le siège de Baxter Belux est situé à Braine-l'Alleud. Baxter est dans le Top 10 des employeurs privés wallons et le deuxième en province du Hainaut. Baxter est également la deuxième société américaine en importance en Wallonie tous secteurs confondus.



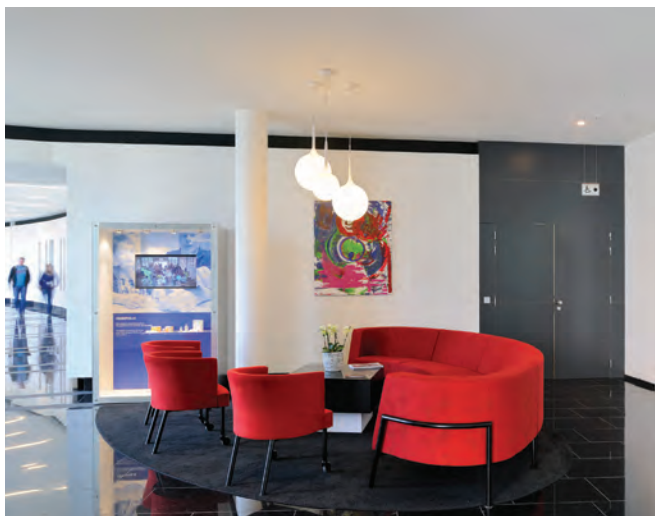
Une situation optimale pour le Parc de l'Alliance, proche de la gare de Braine-l'Alleud, du ring bruxellois et des aéroports de Charleroi et de Zaventem.



Qui dit Recherche & Développement dit aussi sécurité, avec contrôle d'accès dans le hall d'entrée du bâtiment Mercator.



Chaque plateau dispose de sa salle de réunion équipée d'un mobilier de qualité.



Espace d'accueil dans le bâtiment Mercator. On y aperçoit un écran plat destiné à présenter les nouveautés Baxter ainsi que les messages corporate.



Une des 7 salles de réunion du Meeting center. Le mobilier est aussi confortable que simple et fonctionnel.



de gauche à droite:
Le concept de restauration
Be... de Sodexo impose des
critères qualitatifs élevés.

La fraîcheur des coloris retenus
pour la cafétéria saute aux yeux.

Valeurs partagées

Pour la gestion de l'espace catering, Baxter a confié les commandes à Sodexo. Un choix qui doit beaucoup à l'approche Be... (Born of Evolution) développée par Sodexo très proche du concept BeWell® Baxter, prônant le manger sain, la bonne condition physique et le respect de l'environnement. Le concept Be... se caractérise par une qualité culinaire et nutritionnelle supérieure, l'écoute permanente des utilisateurs, la convivialité et une approche durable. La production des repas est assurée sur site, le « jetable » est proscrit, les légumes de saison sont de rigueur. Des opérations spécifiques sont menées sur la prévention du cancer, sur les dangers du surpoids... La cafétéria accueille le personnel des deux bâtiments, qui a l'obligation de prendre un minimum de pause loin de son bureau où il est d'ailleurs interdit de manger ! Dans le même ordre d'idée, fumer dans le bâtiment ou dans le hall est interdit.

Baxter, site du Parc de l'Alliance

Superficie totale : 15.800 m²
Bureaux : 6.000 m²
Laboratoires : 6.250 m²
Espaces techniques : 2.074 m²
Entrepôt : 1.540 m²

Postes de travail : 535 (maximum)

Capacité des plateaux : ± 70 personnes
Deux bubbles minimum par niveau, soit équipés des classiques chaises/bureaux, soit équipés de trois fauteuils

Parking couvert (personnel) : 377 véhicules
Parking extérieur (visiteurs) : 25 véhicules

Meeting center

- 7 salles de réunion
- 1 salle de téléprésence (équipements vidéoconférence)
- 1 boardroom
- 1 salle VIP (boardroom et espace VIP sont contigus et une cloison amovible permet de créer une salle de réunion pour 40 personnes)

Intervenants

Propriétaire et développeur du site : Parc de l'Alliance S.A. (joint venture 50/50 AXA Belgium – AG Real Estate Development)

Architecte : Group Sigma

Bureau d'étude Stabilité et Technique :
VK Engineering

www.profacility.be/VK

Architecte Paysager : Société Momentanée AWP+E et GEI Génie Civil S.A.

Bureau de contrôle et Coordinateur Sécurité :
SECO S.C.

Entrepreneur Général :

Entreprises Koeckelberg S.A.

Entrepreneur Abords : Krinkels S.A.

Consultant immobilier : DTZ (Damien Lombard)

Ameublement : Kinnarps

www.profacility.be/kinnarps

📁 Découvrez la galerie de photos complète de ce reportage sur www.profacility.be/biblio sur la page présentant cet article. Les articles sont classés dans la bibliothèque par date de parution. Vous retrouverez cet article à la date du 22/05/2011.